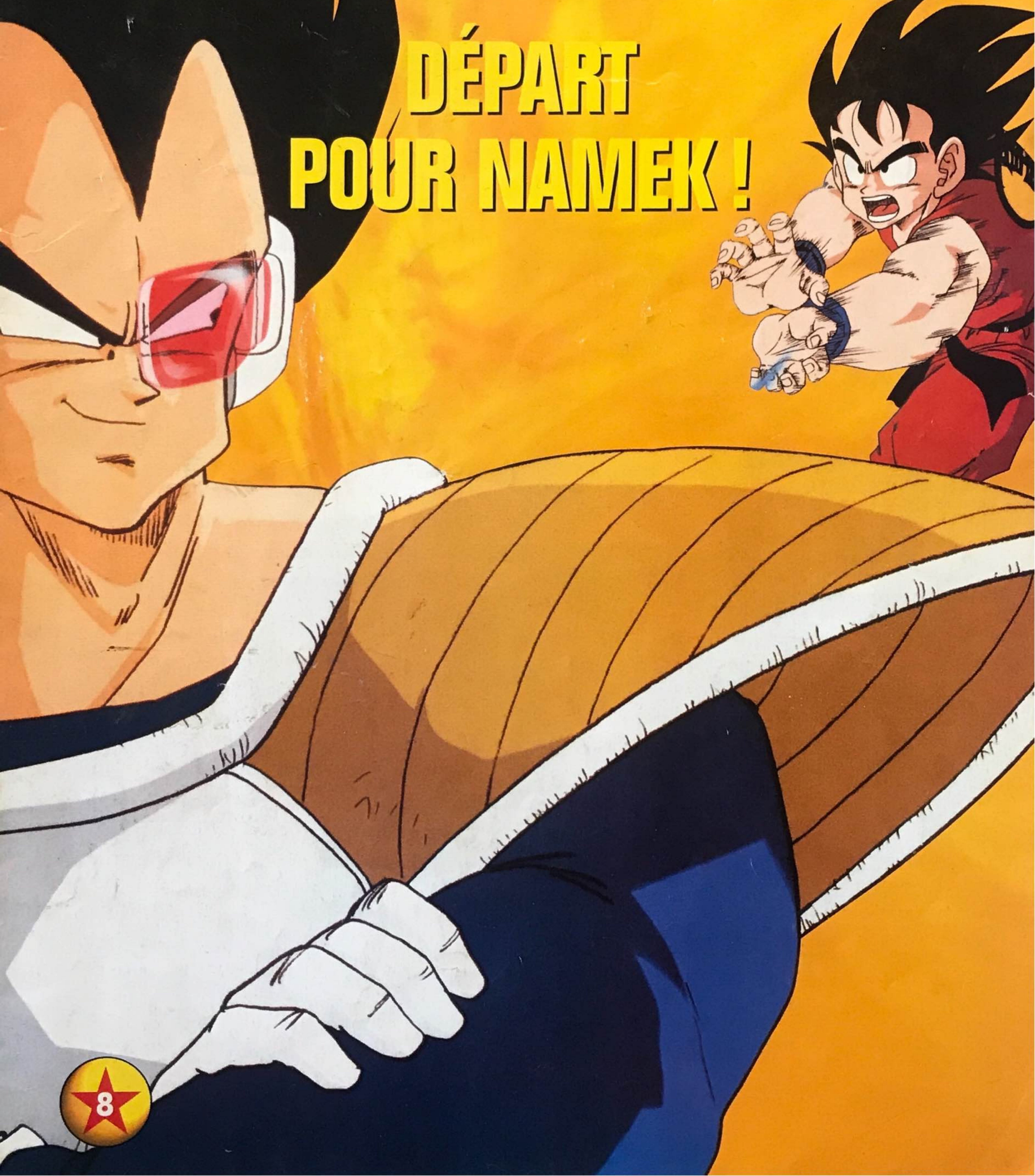


L'INTÉGRALE ★ LA SÉRIE TV

DRAGON BALL Z

DÉPART
POUR NAMEK !





Edité par TF1 VIDÉO,
S.A. au capital de 20 635 000 FF,
Siège social : 305, avenue Le jour se lève
92100 Boulogne-Billancourt.
RCS Nanterre 401 915 285.

Président Directeur Général :
Pierre Brossard

Directeur département kiosque :
Pascal Lechevallier

Responsable de l'édition :
Géraldine Couturaud

Distribution NMPP : Sylvia Tsitsikalis

Ont participé à ce numéro :
Alexandra Meslay, Guillaume Bogros,
Frédéric Claquin

Direction administrative et financière :
Jean-Christophe Lomenède,
Emmanuelle Trémois

Direction artistique et maquette :
Les Quatre Lunes - Christian Blondel,
Alain Chamarre

Rédaction : Lockeed

Recherche iconographie : Olivier Fallaix
Photos : pages 3, 12/13 © Cat's, Sipa Press

Illustrations : © Bird Studio / Shueisha /
Toei Animation Co Ltd

Remerciements : Jean-Pierre Abscheidt,
Jean-Michel Fava, Martine Fontaine

Impression : Cache et Fils - 62610 Balinghem.

Distribution en France : NMPP.

Dépôt légal et administratif : à parution.

Dépôt ISSN : en cours.

© 2000 TF1 Vidéo

Le prix de vente de ce numéro est de 79 FF. Dans ce prix de vente sont inclus le prix du fascicule (30,20 FF) et celui des deux cassettes vidéo (24,40 FF chacune). Les éléments composant ce numéro ne peuvent être vendus séparément. Toute reproduction de textes, photos, dessins ou logos publiés dans ce numéro, est rigoureusement interdite. Loi N° 49-956 du 16 juillet 1949 sur les publications destinées à la jeunesse.

Service Lecteurs TF1 Vidéo :
VDM Distribution,
53 avenue d'Orléans, 28000 Chartres
N° Vert : 0 800 506 136

www.tf1video.fr



3

LA SAGA DRAGON BALL

L'ETHIQUE DES SAMOURAÏS

LE BUSHIDO

SON GOHAN, LE PETIT SAMOURAÏ



4

LES ÉPISODES DE DBZ

ÉPISODE 37 : VOYAGE AU BOUT DU MONDE

LE TAPIS VOLANT

LE SERVITEUR DU TOUT-PUISSANT

5

ÉPISODE 38 :

DÉPART POUR LA PLANÈTE NAMEK

HISTOIRE DU VAISSEAU NAMEK

POURQUOI LE TOUT-PUISSANT

A UN VAISSEAU ?

FONCTIONNEMENT DU VAISSEAU

6

ÉPISODE 39 : PRISONNIERS

DANS L'ESPACE

BULMA : PORTRAIT

L'HISTOIRE DE BULMA

SON CARACTÈRE

LES CHEVEUX BLEUS DE BULMA

7

ÉPISODE 40 : DESTINATION NAMEK

LA CULOTTE DE BULMA

LE VAISSEAU-MIROIR

LE MIROIR

8

ÉPISODE 41 :

DES AMIS TRÈS ATTENTIONNÉS

L'HISTOIRE DES ENFANTS

LES ENFANTS DU VAISSEAU-MIROIR :

9

ÉPISODE 42 : L'ENNEMI SE RÉVEILLE

LA LANGUE NAMEK

LA TÉLÉPATHIE

QUELQUES MOTS NAMEKS



12

L'UNIVERS MANGA

ARTS MARTIAUX ET SAMOURAÏS

L'ESPRIT DES SAMOURAÏS

LES DIFFÉRENTS ARTS MARTIAUX



L'ÉTHIQUE DES SAMOURAÏS

Dragon ball est une saga dominée par l'exigence de pureté : elle raconte l'histoire d'un garçon - Son Goku - qui n'arrête pas de se perfectionner. Pour protéger sa famille, sa planète et même l'univers tout entier, il est obligé d'affronter des méchants. Mais son but n'est pas de se battre. Son but est de devenir meilleur. Son propre fils, Son Gohan, apprend lui-même à se battre alors qu'il déteste la violence. Pourquoi ? Parce qu'il faut être fort spirituellement et physiquement pour pouvoir défendre ceux qu'on aime et pour devenir adulte. De ce point de vue, Dragon Ball est imprégnée par l'éthique des samouraïs, les soldats de l'ancien Japon, adeptes du "bushido". ☆



RAN © CAT'S

LE BUSHIDO

Le bushido (l'art des guerriers) est la loi non-écrite du Japon : la mentalité nippone en est si fortement imprégnée que malgré la modernité galopante, les Japonais continuent à respecter leurs valeurs ancestrales. Ces valeurs sont les suivantes : respect de l'harmonie entre l'homme et la nature, recherche d'un équilibre spirituel. Le samouraï doit devenir aussi pur que la lame de son sabre, lisse et brillante comme un miroir. Il doit lui-même se transformer en miroir. Son esprit, libéré des mauvaises pensées et des préjugés, doit se "fondre" littéralement dans la nature en devenant un pur reflet du monde ! Pour les Japonais, un homme parfait doit être en accord avec ce qui l'entoure, "vibrer" en harmonie avec les éléments et se mettre sur la même longueur d'onde que les autres êtres humains. C'est la clé d'une bonne entente entre les êtres et surtout d'une plus grande capacité à profiter de la vie et de ses petits bonheurs... ☆

SON GOHAN, LE PETIT SAMOURAÏ

Son Gohan apprend à vaincre ses peurs. De petit garçon timide et effrayé, il se transforme en adolescent volontaire qui ne craint pas d'aller vers les autres et d'affronter son destin. En cela, il suit parfaitement la voie des guerriers. Cette voie mène à la confiance en soi, au détachement par rapport aux soucis du monde. Pour être plus heureux, il faut se tourner vers l'extérieur sans crainte et dissoudre son ego. Son Gohan accomplit sa vie comme un vrai héros. A travers lui, tous les enfants peuvent apprendre à surmonter leurs angoisses. ☆





VOYAGE AU BOUT DU MONDE



Après un terrible combat, Vegeta a finalement été vaincu grâce à l'intervention de Son Gohan, transformé en singe géant. A bout de force, l'ennemi s'en est allé. La paix est revenue sur terre. Mais pour combien de temps ? Avant de partir le Guerrier de l'Espace a juré qu'il reviendrait pour se venger et massacrer toute la planète... Le danger est donc toujours là... Il faut songer à reconstituer des forces de défense pour la Terre. Pour rendre la vie à leurs amis morts, les héros réfléchissent déjà à une solution. Krilin se rappelle qu'il a entendu parler de boules de cristal venant de la planète Namek, la planète d'origine de Piccolo et du Tout-Puissant. ☆

LE TAPIS VOLANT

Mister Popo utilise un moyen de transport magique : un tapis volant, avec des motifs arabes qui s'accordent au style de ses vêtements. Avec ce tapis, il emmène Bulma au bout du monde, dans un endroit appelé "le plateau de Yunzabit" : c'est là que se trouve le vaisseau spatial du Tout-Puissant.

Le tapis volant, comme le nuage magique, flotte et se déplace dans les airs sans que personne ne puisse en expliquer le fonctionnement. Il ne possède en effet ni réacteur anti-gravitationnel, ni moteur à combustion, ni hélice ! Il peut aussi se dématérialiser et se rematérialiser à des milliers de km, à l'endroit indiqué par son propriétaire. Son rayon d'action s'étend sur toute la terre : la tapis peut donc couvrir toute la surface du globe. En revanche, il ne permet pas d'aller sur une autre planète. ☆

LE SERVITEUR DU TOUT-PUISSANT

Il s'appelle "Mister Popo" ! Ce drôle de personnage ressemble à un eunuque noir. Avec ses babouches, son turban et son pantalon bouffant à la turque, il sort tout droit d'un conte des mille et une nuits ! La preuve : Mr Popo a un tapis volant ! On ne connaît pas précisément son âge, mais on sait qu'il vit depuis plus de 1000 ans. On sait aussi qu'il a joué le rôle d'assistant de Dieu pour d'autres dieux que le Tout-Puissant : Mr Popo était déjà en effet au service du Dieu de la Terre avant que le Tout-Puissant fusionne avec Piccolo ! C'est un expert en arts martiaux et même Son Goku ne parvient pas à le vaincre quand il le voit pour la première fois. C'est aussi un homme important dans la création des êtres vivants : c'est lui qui fabrique les maquettes en terre et le Tout-Puissant leur insuffle l'énergie vitale ! Comme dans la Bible, les êtres vivants sont donc créés à partir de l'argile (Adam veut dire "terre rouge" en Hébreu). C'est ainsi que Mister Popo crée une réplique exacte de Son Goku pour que celui-ci puisse s'entraîner contre lui-même... ☆





DÉPART POUR LA PLANÈTE NAMEK



Pour ressusciter le Tout-Puissant et nos héros morts dans la bataille contre les Guerriers de l'Espace, les survivants doivent se rendre sur la planète Namek. Comment y parvenir rapidement ? En utilisant la navette spatiale des méchants bien sûr ! Hélas : Bulma, par erreur, fait exploser le seul engin qui aurait permis à nos héros d'aller sur la planète Namek. Elle appuie sur le mauvais bouton de la télécommande et au lieu de le faire venir, elle met en marche la commande d'auto-destruction ! Heureusement, le serviteur du Tout-Puissant vient tirer nos amis de l'embarras en leur proposant un vaisseau spatial extraordinairement développé : celui du Tout-Puissant lui-même ! Ce vaisseau Namek est en effet fabriqué grâce à des techniques scientifiques extrêmement élaborées : il n'y a plus qu'à le réviser ! ☆

HISTOIRE DU VAISSEAU NAMEK

Perché sur des pointes comme une cosse de légume étrange, fabriqué dans un métal inconnu sur terre, le vaisseau spatial du Tout-puissant se trouve dans un territoire solitaire au bout du monde, balayé par des vents glacés. C'est Mister Popo, le serviteur du Tout-Puissant, qui le fait découvrir à Bulma : "J'ai entendu parler de ce vaisseau, il y a maintenant plus de 100 ans : un jour le Tout-Puissant m'a dit qu'il avait passé sa vie ici sur les hauteurs du bout du monde. Il m'a expliqué qu'enfant, sa tête avait heurté une pierre et qu'il avait perdu la mémoire. La seule chose qui lui restait de son passé était un mot écrit par ses parents : "Nous te rejoindrons". Le Tout-Puissant, avait donc passé toute son enfance et son adolescence à attendre le retour de ses parents, près du vaisseau qui l'avait amené sur Terre. Les années se succédaient et lui, il restait à attendre en vain. 20 ans, peut-être 30, sont ainsi passés, jusqu'à ce que le Tout-Puissant décide de partir. Il a quitté le bout du monde et abandonné le vaisseau sur place. Plus tard, il a même oublié qu'il s'agissait d'un vaisseau ! Il se souvenait simplement d'une maison ronde sur pilotis, sans porte ni fenêtre. Pour y entrer, il fallait le mot de passe : "Piccolo". Pour refermer l'ouverture, il fallait à nouveau prononcer le mot "Piccolo". ☆

POURQUOI LE TOUT-PUISSANT A UN VAISSEAU ?

Le Tout-Puissant vient d'une planète appelée Namek. Il en a été évacué car elle était en proie à de violents cataclysmes. A cause d'un changement météorologique, une grande partie de la population a dû quitter la planète Namek, menacée d'explosion. Les parents du Tout-Puissant ont d'abord voulu sauver la vie de leur fils. Ils l'ont mis dans le vaisseau et l'ont envoyé sur terre en lui promettant de le rejoindre... Pour des raisons mystérieuses, ils n'ont pas pu et le Tout-Puissant est resté orphelin sur la Terre... ☆



FONCTIONNEMENT DU VAISSEAU

Le vaisseau spatial des Nameks (en Japonais : "Namekku Seijin no Uchusen") est beaucoup plus perfectionné que les modèles terriens. Son pilotage, par exemple, est très facile : il obéit à la commande vocale ! Il suffit de dire à l'ordinateur la planète où l'on veut se rendre pour y être acheminé à la vitesse de la lumière. Le voyage Terre-Jupiter dure à peine quelques secondes, tellement ce vaisseau est rapide. Evidemment, l'ordinateur ne reconnaît que les mots de la langue Namek. Pour le commander, il faut donc apprendre la langue natale du Tout-Puissant. Heureusement, Bulma et son père Brif modifient le système pour l'adapter à la langue humaine. ☆



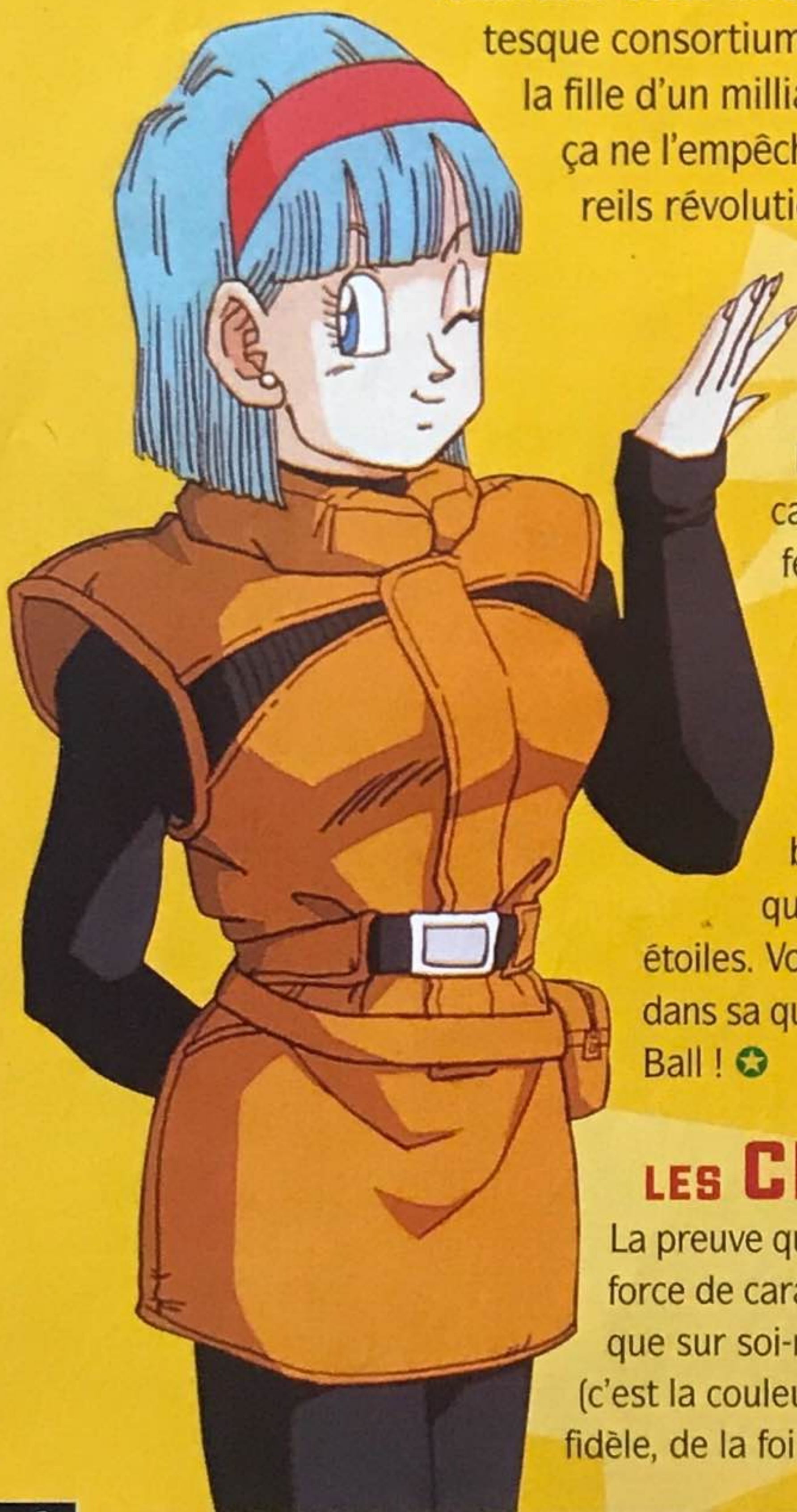
ÉPISODE 39

PRISONNIERS DANS L'ESPACE

Son Goku en a pour quatre mois à se remettre de ses blessures : coincé à l'hôpital, il ne peut malheureusement accompagner Bulma sur Namek pour trouver les boules de cristal. Bulma, elle, refuse de partir avec Tortue Géniale, qui lui tape sur les nerfs avec ses blagues fatigantes. Elle exige donc que Krilin vienne avec elle pour le long voyage spatial qui l'attend. Son Gohan, lui, se dispute carrément avec sa mère pour qu'elle accepte de le laisser partir : il fait donc partie du voyage. Sa maman, Chichi, effondrée, doit se résoudre à le laisser partir. Elle lui coupe les cheveux, prépare ses bagages et lui dit au-revoir devant la fusée où attendent Krilin et Bulma. C'est le départ ! Le vaisseau file à plusieurs centaines d'années-lumière... Mais les trois voyageurs qui se trouvent à bord du vaisseau sont loin de se douter que la terreur les attend sur la Planète Namek. ☆

BULMA : PORTRAIT

Bulma est la fille du plus grand savant de la terre : le docteur Brif, célèbre inventeur des capsules magiques qui permettent de miniaturiser tout ce qu'on veut : maisons, livres, voitures... Cette invention de génie l'a placé à la tête d'un gigantesque consortium appelé Capsule Corporation. Bulma est donc la fille d'un milliardaire ! Mais comme elle est très intelligente, ça ne l'empêche pas de travailler dur pour inventer des appareils révolutionnaires. ☆



SON CARACTÈRE

Physiquement très mignonne, cette jeune fille égoïste se montre soupe au lait, s'emporte pour un rien et crie souvent contre ceux qui ne veulent pas lui obéir. Normal : c'est une fille à papa ! Heureusement, elle changera petit à petit de caractère au cours de la série. De donzelle capricieuse, elle se transformera en femme forte et indépendante. ☆

L'HISTOIRE DE BULMA

Elle est née en 733 et habite au WST 3338926 K. En apprenant que les Dragon Ball permettent d'exaucer n'importe quel vœu, elle part à la recherche. Son but : demander au dragon sacré de lui trouver... un petit copain ! C'est ainsi qu'elle rencontre pour la première fois Son Goku : il possède la boule à quatre étoiles. Voyant qu'il ne veut pas la lui donner, Bulma lui propose alors de l'accompagner dans sa quête et de lui servir de garde du corps. C'est ainsi que commence la saga Dragon Ball ! ☆

LES CHEVEUX BLEUS DE BULMA

La preuve qu'elle a du tempérament : ses cheveux bleus ! Leur couleur indique une certaine force de caractère, la capacité d'assumer seule une grosse responsabilité et de ne compter que sur soi-même dans les coups durs. Le Bleu indique le renoncement, l'humilité, la paix (c'est la couleur des drapeaux de l'ONU, de l'UNESCO etc). C'est aussi la couleur de l'amour fidèle, de la foi, du lointain : ce qui est bleu semble lointain, comme le ciel... ☆



UNE LOURDE RESPONSABILITÉ

Sept jours après le début de leur voyage vers Namek, Bulma, Krilin et Son Gohan sont confrontés au premier obstacle de leur long périple. Alors qu'ils sont en route vers Namek pour récupérer les boules de cristal, ils croisent une armada de petits vaisseaux qui les attaquent sans prévenir puis sont faits prisonniers par un mystérieux vaisseau-fantôme peuplé d'enfants de sept/huit ans. Après avoir échappé à mille pièges mortels, les voilà encerclés par des centaines de jeunes guerriers aussi terrorisés qu'eux ! Bulma, suspendue à une corde, leur sert d'otage. "Ne nous attaquez pas ! Nous ne sommes pas venus avec de mauvaises intentions !" crient Son Gohan et Krilin. Le pire, c'est que Bulma est en petite culotte ! ☆

LA CULOTTE DE BULMA

Avez-vous remarqué comme Bulma se balade souvent en culotte ? Elle n'a pas du tout honte de se montrer en dessous devant Krilin et Son Gohan. Normal : son nom ("Buruma" en Japonais) signifie "Bloomers" en Anglais. Traduction : culotte ! Dans la famille de Bulma, tout le monde porte des noms de vêtements, voire de sous-vêtements. Son père s'appelle Brif - ce qui signifie "pantalon" (brief en Anglais). Son fils s'appelle "Trunks" : caleçon. Et sa fille "Bra" : soutien-gorge ! ☆



LE VAISSEAU-MIROIR

Appelé "Kagamibari no uchusen", cette étrange montgolfière spatiale est entièrement faite d'une matière miroitante. Le vaisseau du Tout-Puissant se reflète dedans ! Construit comme un piège, ce vaisseau est un gigantesque miroir. Il se camoufle dans l'espace en se fondant dans le décor : il se dissimule très bien dans le noir de l'espace ! Sa paroi, poreuse, laisse passer le vaisseau Namek pour le piéger dans sa soute. A l'intérieur, il est truffé de pièges destinés aux ennemis : des canons dans les couloirs, des pièces remplies de liquide corrosif, des tuyaux d'évacuation... ☆

LE MIROIR

L'étrange voyage de Bulma, Krilin et Son Gohan commence d'une manière étrange : ils se font capturer par une illusion ! Ils passent à travers la paroi miroitante d'un vaisseau qui reflète les étoiles. Plus tard, ils se feront capturer par des extra-terrestres magiciens qui créent une fausse planète Namek pour les piéger ! D'illusion en illusion, nos héros voyagent donc à travers des reflets de réalité trompeurs. La série Dragon Ball nous invite, dans ces épisodes, à réfléchir sur la notion de réalité. Au fond, ce que nous voyons est un mensonge : alors qu'est-ce que la vérité ? ☆



DES AMIS TRÈS ATTENTIONNÉS

Faits prisonniers par des enfants, Bulma, Krilin et Son Gohan apprennent l'existence d'un peuple de mercenaires cruels travaillant pour un mystérieux chef : Freezer. Les enfants du vaisseau-fantôme sont en effet les seuls survivants d'une planète dévastée par des soldats mercenaires. Après avoir raconté leur histoire, les enfants libèrent nos amis et leur indiquent même un raccourci pour parvenir plus vite sur la planète Namek. Il suffit de prendre la direction K61-52. Après avoir intégré les données dans l'ordinateur, Bulma fait une sieste. Cette sieste est bien vite interrompue par une étrange perturbation : après être passé au travers d'un épais nuage, le vaisseau arrive en vue d'une planète inconnue. "Ca fait seulement 10 jours que nous sommes partis et nous voilà déjà à destination!" crie Bulma. Krilin et Son Gohan ont l'air étonnés. Est-ce vraiment Namek ? ☆



L'HISTOIRE DES ENFANTS

"Autrefois nous vivions sur une très jolie planète et je me souviens que nous étions heureux et puis un jour ils sont arrivés. C'était des mercenaires. Ils étaient envoyés par Freezer. Ils ont attaqué par surprise et nous n'avons pas pu préparer notre défense. Leur objectif était de nous détruire entièrement pour que la planète soit déserte à l'arrivée de leur chef Freezer. Nos parents n'ont eu qu'une solution : sauver les enfants. Ils nous ont fait embarquer sur plusieurs vaisseaux pour que nous puissions nous échapper. Mais plusieurs vaisseaux ont été détruits et nous seuls avons pu survivre au génocide". ☆

LES ENFANTS DU VAISSEAU-MIROIR

• **ZESHIN** : C'est le leader des enfants du vaisseau-miroir. Au début, il prend Bulma, Krilin et Son Gohan pour des mercenaires de Freezer. Mais quand nos trois amis sauvent son vaisseau de la pluie de météorites, il comprend son erreur et leur révèle le moyen le plus court pour aller sur Namek.



LE SAVIEZ-VOUS ?

- Pour aller de la terre à Namek par un moyen de transport normal, il faut exactement 4339,25 années !
- Grâce au vaisseau spatial du Tout-Puissant, le voyage est censé durer un mois.
- Grâce au raccourci indiqué par les enfants, Bulma Krilin et Son Gohan arrivent sur la planète Namek en 10 jours. Mais s'agit-il vraiment de la planète Namek ?
 - Le vaisseau spatial créé par le père de Bulma, sur le modèle du pod saïyen, fera le voyage en... 6 jours !

- **EMI** : C'est la petite fille avec sa peluche ! Elle se réfugie toujours derrière Zeshin et pleure souvent. Mais c'est une fille très courageuse.
- **BUN** : Il porte un pansement sur le visage pour masquer sa blessure. Il a en effet été blessé par un rayon laser le jour où ses parents sont morts, tués sous ses yeux par les mercenaires de Freezer. Depuis ce jour, Bun leur voue une haine féroce. ☆



ÉPISODE 42

L'ENNEMI SE RÉVEILLE

Bulma, Krilin et Son Gohan viennent d'atterrir sur la planète Namek. Après un atterrissage brutal, ils sont recueillis par deux habitants de cette planète étrange, doués de pouvoirs étranges : les Nameks peuvent déplacer des objets par la pensée et lire dans le cerveau des autres ! Ils sont vieux de 300 ans, ont la peau verte, ressemblent beaucoup au Tout-Puissant et sont dotés d'un naturel généreux, pacifique, profondément altruiste. Grâce à leur aide, les trois héros partent tout de suite pour leur mission. Ils parviennent à trouver trois boules de cristal en une seule journée ! La première se trouve au fond d'une rivière, la deuxième dans une tombe enterrée sous la crypte d'une cité vieille de 5000 ans et la troisième - avalée par un tyrannosaure - atterrit au milieu d'un liquide corrosif qui ronge toutes les matières en quelques secondes ! Pendant ce temps, le prince Vegeta - placé dans une unité médicale de survie - restaure ses forces et ne songe qu'à la vengeance... ★

LA LANGUE NAMEK

La langue natale du peuple de la planète Namek s'appelle "Namekkugo" en japonais.

Elle est construite sur la base d'idéogrammes. Cette langue n'est pas systématiquement utilisée par les Nameks, car ils peuvent s'exprimer par télépathie ou parler dans la langue des humains. En revanche, elle est indispensable pour parler au dragon Shenron, car le dragon sacré n'exauce les vœux que s'ils ont été formulés en "namekkugo". ★

LA TÉLÉPATHIE

Les Nameks peuvent discuter par télépathie entre eux, tout comme les dieux Kaio. Mais ils ont un autre pouvoir, similaire : la faculté de lire dans les pensées ! Sous le nom de "kokoro wo yomu" ("la pensée du cœur"), ce pouvoir leur permet de tout savoir des autres en sondant leur esprit. C'est un moyen plus précis que la parole pour obtenir des informations car on partage littéralement des souvenirs et des pensées avec les autres, dans une union spirituelle totale. ★

QUELQUES MOTS NAMEKS

Bulma commande sans le faire exprès des commandes du vaisseau

Namek en prononçant des mots qui ressemblent à certaines phrases Nameks. Quand elle prononce le verbe "s'attacher", l'ordinateur comprend : "toilettes" et des WC apparaissent !

Et quand Bulma dit "Je dois me taire à l'avenir", un lit apparait car ça veut dire "Je veux faire dodo" en langue Namek ! ★

LE SAVIEZ-VOUS ?

- Pour dire bonjour sur Namek, on se pince le nez au lieu de se serrer la main.
- Ou bien on dit : "Pikona ato" (bonjour).



L'INTÉGRALE ★ LES INÉDITS



DRAGONBALL Z



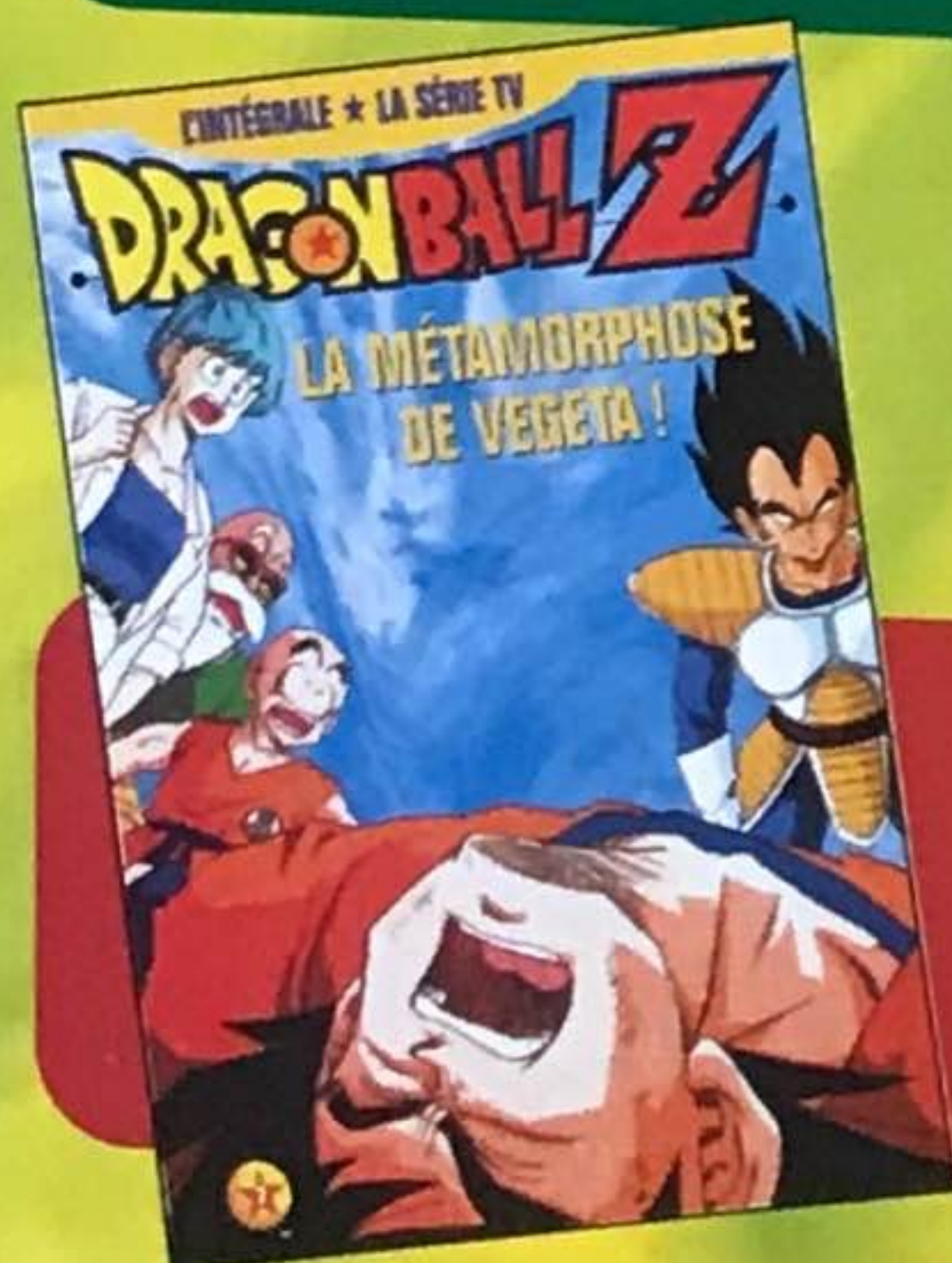
**UNE COLLECTION
UNIQUE AU MONDE
À COMPLÉTER ABSOLUMENT !**

LA SÉRIE TV ★ L'INTÉGRALE

- 4570-1 Episode 1 Un mystérieux guerrier
- Episode 2 Le passé de Son Goku
- Episode 3 Une équipe de choc
- Episode 4 Quand les ennemis s'allient
- 4570-2 Episode 5 Son Goku sacrifie sa vie
- Episode 6 Pour une victoire définitive
- Episode 7 L'entraînement de Son Goku
- Episode 8 La métamorphose de Son Gohan
- 4570-3 Episode 9 Le robot
- Episode 10 Un compagnon pour Son Gohan
- Episode 11 Une courte escale
- Episode 12 Un chemin sans fin



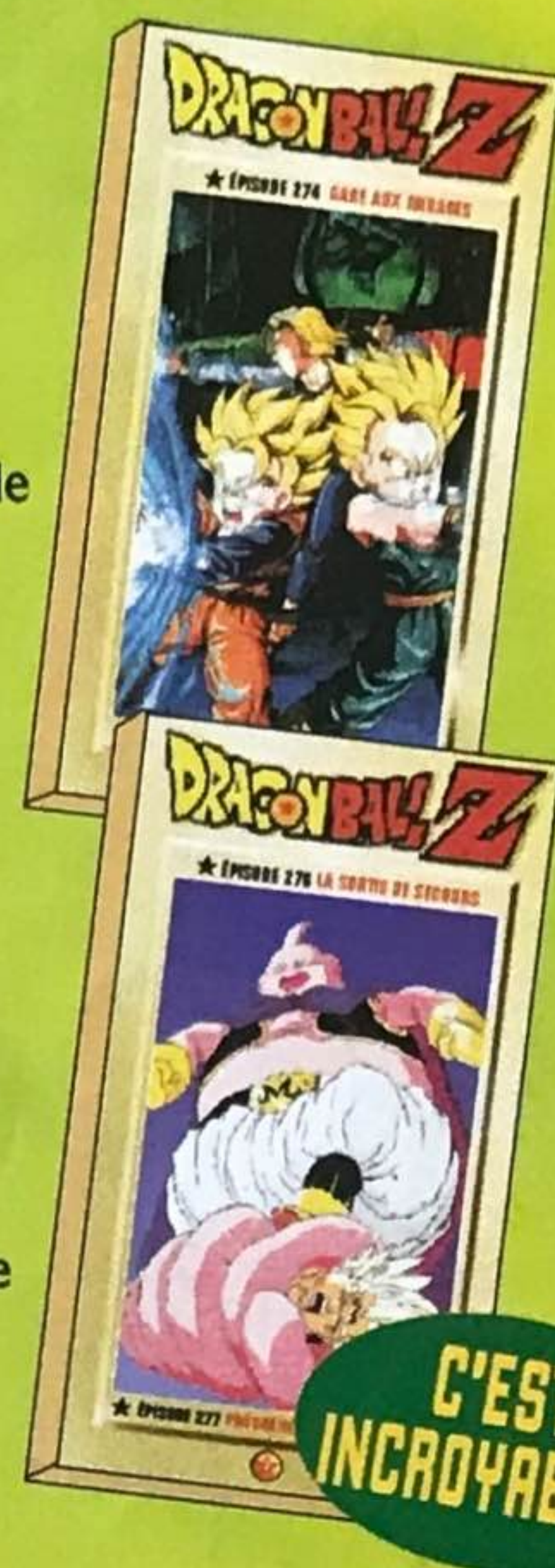
- 4570-4 Episode 13 Le passage secret
- Episode 14 Une hospitalité princière
- Episode 15 La tempête
- Episode 16 Le village abandonné
- Episode 17 La Cité des guerriers
- Episode 18 La fin du voyage
- 4570-5 Episode 19 La loi de la pesanteur
- Episode 20 La légende des Guerriers de l'Espace
- Episode 21 L'arrivée de l'ennemi
- Episode 22 Des graines très étranges
- Episode 23 Une tactique monstrueuse
- Episode 24 Un acte de courage
- 4570-6 Episode 25 La force du désespoir
- Episode 26 La trêve
- Episode 27 Un retour très attendu
- Episode 28 Une double perte
- Episode 29 L'insurpassable technique de Kaioh
- Episode 30 La troisième attaque



- 4570-7 Episode 31 La métamorphose du dernier guerrier
- Episode 32 Au delà de la dernière chance
- Episode 33 Le don de la force
- Episode 34 Une lourde responsabilité
- Episode 35 Une étonnante transformation
- Episode 36 Une nouvelle destination



- 5146-1 274/275 Gare aux mirages
Le monstre à deux têtes
- 276/277 La sortie de secours
Prochaine victime, la Terre
- 5146-2 278/279 La tragédie continue
La menace qui pèse sur l'autre monde
- 280/281 Son Goku joue son va-tout
La minute de vérité
- 5146-3 282/283 Une intervention providentielle
Le dragon de la planète Namek
- 284/285 La stratégie du dernier espoir
L'ingratitude des terriens
- 5146-4 286/287 Son Goku passe à l'attaque
Boo Boo et les Billets débarquent
- 288/289 Le bonheur retrouvé
La troisième génération
- 5146-5 290/291 Une vieille connaissance
Son Goku commence une nouvelle vie
- OAV L'attaque du Dragon



COMMANDE TES CASSETTES SUR LE NET !

www.tf1video.fr

BON DE COMMANDE ★ DRAGON BALL Z

3/ 1568-1868 : LE SHOGUNAT.

Au milieu du XVI^e siècle, un chef samouraï appelé Tokugawa Ieyasu devient le chef suprême du Japon et instaure la dictature militaire. Il se donne le titre de shogun et s'installe dans la ville d'Edo (qui s'appellera plus tard... Tokyo !). Pour contrôler le pays, il fait régner la terreur. Des chefs de région gouvernent en son nom. Le shogun devient le chef absolu. Les samouraïs se retrouvent au chômage car il n'y a plus de guerre ! ★



le téléphone, le métro, etc...). Les Japonais portent des barbichettes à la Napoléon III et des chapeaux melon. Les samouraï, eux, n'ont plus le droit de porter leur sabre et leur chignon. Ils sont officiellement détruits. ★

SHOGUN © CAT'S

● ● ● FIN

COLLECTOR ★ LES INÉDITS

DRAGON BALL Z

C'EST
INCROYABLE !

UNE COLLECTION UNIQUE À COMPLÉTER ABSOLUMENT !



COMMANDE TES CASSETTES SUR LE NET !

www.tf1video.fr



TA COLLECTION LES INÉDITS TV

5146-1	274/275	Gare aux mirages Le monstre à deux têtes
	276/277	La sortie de secours Prochaine victime, la Terre
5146-2	278/279	La Tragédie continue La menace qui pèse sur l'autre monde
	280/281	Son Goku joue son va-tout La Minute de vérité
5146-3	282/283	Une intervention providentielle Le dragon de la planète Namek
	284/285	La Stratégie du dernier espoir L'ingratitude des terriens
5146-4	286/287	Son Goku passe à l'attaque Boo Boo et les BILLETS débarquent
	288/289	Le Bonheur retrouvé La troisième génération
5146-5	290/291	Une vieille connaissance Son Goku commence une nouvelle vie
	OAV	L'attaque du Dragon

L'INTÉGRALE DBZ - SÉRIE TV

4570-1	Episode 1 Episode 2 Episode 3 Episode 4	Un mystérieux guerrier Le passé de Son Goku Une Equipe de choc Quand les ennemis s'allient
4570-2	Episode 5 Episode 6 Episode 7 Episode 8	Son Goku sacrifie sa vie Pour une victoire définitive L'entraînement de Son Goku La métamorphose de Son Gohan
4570-3	Episode 9 Episode 10 Episode 11 Episode 12	Le robot Un compagnon pour Son Gohan Une courte escale Un chemin sans fin

BON DE COMMANDE ★ DRAGON BALL Z

COCHER LA CASE CORRESPONDANTE

RÉFÉRENCES	PACKS	PRIX TTC
<input type="checkbox"/> 5146-1	2K7* + 1 fascicule	79 F
<input type="checkbox"/> 5146-2	2K7* + 1 fascicule	79 F
<input type="checkbox"/> 5146-3	2K7* + 1 fascicule	79 F
<input type="checkbox"/> 5146-4	2K7* + 1 fascicule	79 F
<input type="checkbox"/> 5146-5	2K7* + 1 fascicule	79 F
<input type="checkbox"/> 4570-1	2K7* + 1 fascicule	79 F
<input type="checkbox"/> 4570-2	2K7* + 1 fascicule	79 F
<input type="checkbox"/> 4570-3	2K7* + 1 fascicule	79 F
*durée K7 : 45 mn environ		
BÉNÉFICIEZ DE L'OFFRE DES COLLECTIONNEURS		
<input type="checkbox"/> Pour 3 packs	210 F au lieu de 237 F	
<input type="checkbox"/> Pour 5 packs	350 F au lieu de 385 F	
<input type="checkbox"/> Pour 8 packs	560 F au lieu de 632 F	
FRAIS DE PORT ET D'EMBALLAGE POUR :		
<input type="checkbox"/> 1 pack		35 F
<input type="checkbox"/> 2 ou 3 packs		40 F
<input type="checkbox"/> 4, 5 ou 6 packs		70 F
<input type="checkbox"/> 7 ou 8 packs		90 F

TOTAL **F**

RÈGLEMENT PAR CHÈQUE BANCAIRE
OU POSTAL À L'ORDRE DE TF1 VIDEO

VOS COORDONNÉES*

NOM : _____

PRÉNOM : _____

ADRESSE : _____

CODE POSTAL : VILLE : _____

TÉL. (facultatif) : _____

Offre valable jusqu'au 31 Décembre 2000, dans la limite des stocks disponibles. Envoi de votre commande sous 30 jours, à réception de votre règlement.

* Le droit d'accès et de rectification des données concernant les abonnés peut s'exercer auprès du Service consommateurs de TF1 VIDEO. Sauf opposition formulée par écrit, les données peuvent être communiquées à des organismes extérieurs.

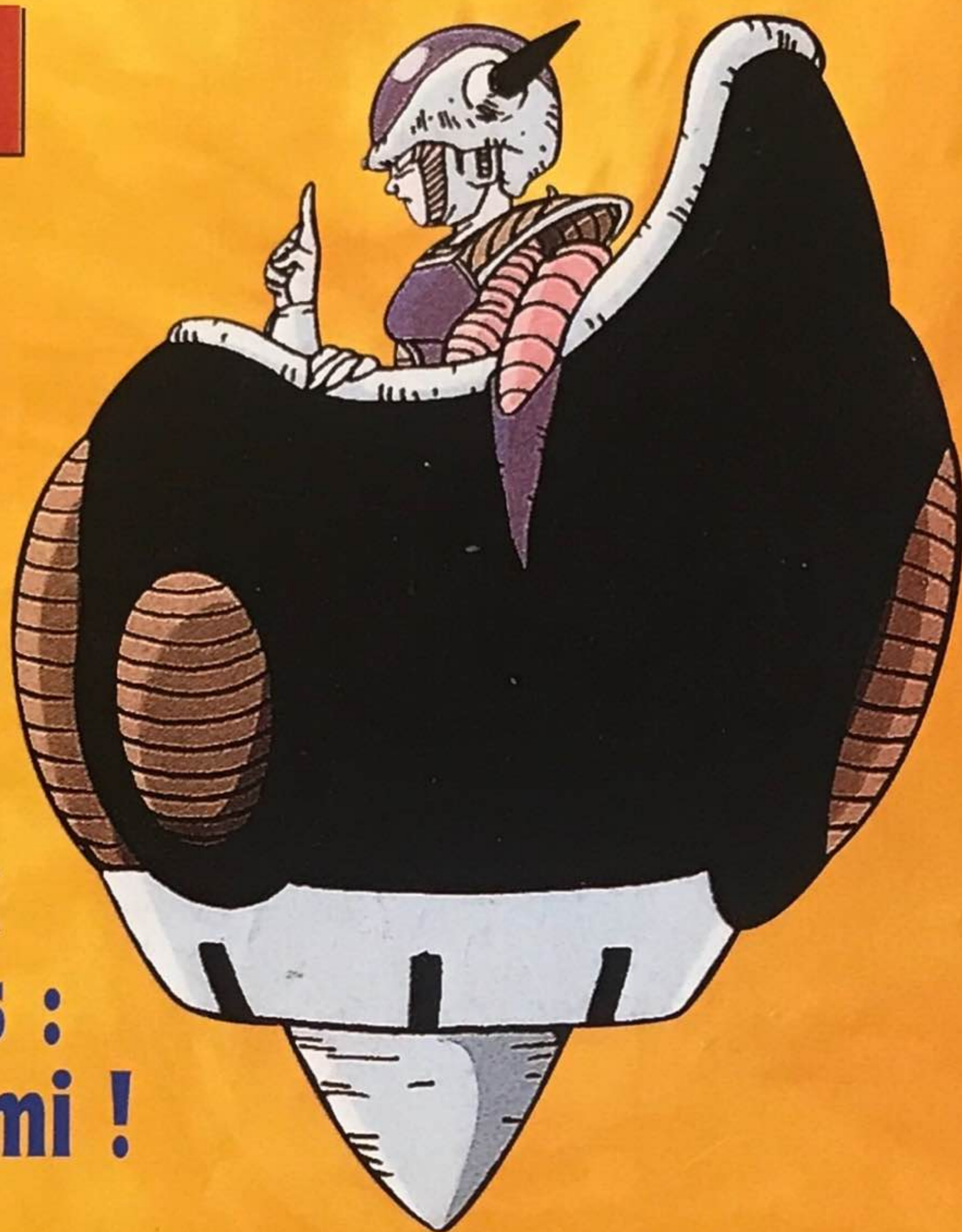
Remplissez ce bulletin ou recopiez-le sur papier libre
et retournez-le accompagné de votre règlement à :
TF1 Vidéo - 55, route de Longjumeau - 91387 Chilly Mazarin cedex

ATTENTION ! LA SAGA CONTINUE !



LE NUMÉRO DE L'ÉTÉ

**DRAGON
BALL Z
L'INTÉGRALE
ENCORE
PLUS FORT !**



**Les nouveaux
épisodes :
Un nouvel ennemi !**

2 SUPER K7

+

LE FASCICULE

**TON RENDEZ-VOUS
À PARTIR DU 30 AOÛT 2000**

DRAGONBALL Z

**CHEZ TON MARCHAND
DE JOURNAUX**

DANS CE NUMÉRO

L'INTÉGRALE
DBZ



LA COLLECTION UNIQUE AU MONDE

1^{ÈRE} SAISON

ÉPISODES 37/38/39

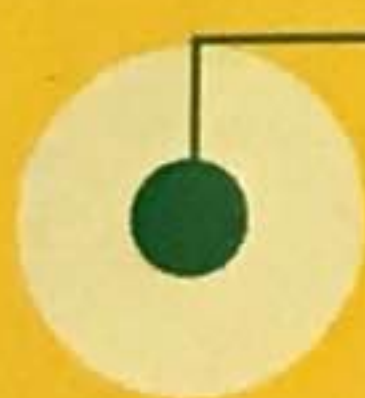
Après un terrible combat, Végéta a finalement été vaincu grâce à l'intervention de Son Gohan. A bout de force, l'ennemi s'en est allé. La paix est revenue sur Terre. Mais pour combien de temps ?

Pour rendre la vie à leurs amis morts, les héros réfléchissent déjà à une solution. Krilin se rappelle qu'il a entendu parler de boules de cristal venant de la planète Namek, la planète d'origine de Piccolo et du Tout-Puissant. Son Goku, trop faible, ne peut accompagner Son Gohan, Bulma et Krilin qui partent dans le vaisseau du Tout-Puissant, filant à plusieurs années lumière... vers Namek ! ☆

ÉPISODES 40/41/42

Au cours de leur long voyage Bulma, Krilin et Son Gohan se font attaquer et sont faits prisonniers par un mystérieux vaisseau-fantôme peuplé d'enfants de sept/huit ans ! En fait, les jeunes pirates de l'espace sont les seuls survivants d'une planète dévastée par des soldats mercenaires. Après avoir raconté leur histoire, les enfants libèrent nos amis et leur indiquent un raccourci sur Namek. A la suite d'un atterrissage brutal, Bulma, Krilin et Son Gohan sont recueillis par deux habitants dotés d'étranges pouvoirs. ☆

EXCEPTIONNEL !
6 ÉPISODES DANS CE NUMÉRO !



LE FASCICULE

L'ÉTHIQUE DES SAMOURAÏS

SPÉCIAL
ARTS MARTIAUX
& SAMOURAÏS

2^È PARTIE

M 4570 - 8 H - 79,00 F - PM

